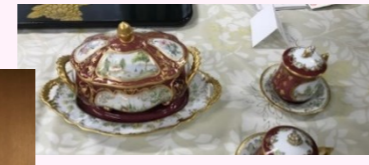
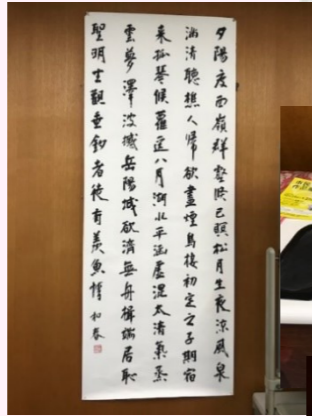


にこにこ文化祭

10/24(木) にこにこサロンにて

友禅染のお振袖



手作りの作品を持ち寄って、サロンで文化祭を開きました。
 油絵・水彩画・切り絵・鎌倉彫・トールペイント
 七宝焼き・ビーズ・絵手紙・手編み・レース編み
 パッチワーク・ポーセリンアート・友禅染・硯・
 書道・写真など心を込めて作った作品は、どれも
 力作ぞろいでした。

桜ヶ丘まちネット にこにこサロン

どなたでも気軽に参加できる集いの場です。
 美味しいコーヒーと楽しいおしゃべり、笑顔溢れる午後の
 ひと時をご一緒に過ごしませんか？

毎週木曜日 13:30~16:00 桜ヶ丘集会所
 参加費：200円

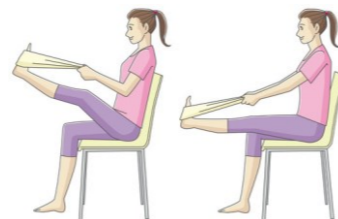
♡♡♡♡♡ これからの予定 ♡♡♡♡♡

- 12/19 クリスマス食事会：ビンゴゲームでお楽しみ
 - R7 1/9 お汁粉の会：新年の始まりはお汁粉で！
 - 2/6 お茶を楽しむ会：抹茶・中国茶を
味わいましょう
 - 3/20 お花見食事会：ロータリーの桜を愛でながら
- お食事会の参加費は 1,000 円です（桜ゆうゆう会共催）

タオルを使った簡単な体操

体が硬い人でもタオルを使うことで、
 これまでできなかったストレッチに
 簡単に挑戦出来ますよ！

【足首のタオルストレッチ】



足首が硬くなるとしっかりつま先を
 上げることができず、地面を擦って歩
 くようになりつまずきやすくなって
 しまいます。
 転倒予防にもなりますよ。

～ふれあい心豊かな街をめざして～

桜ヶ丘まちネット

さくらの丘だより



桜ヶ丘まちネット会報

第21号

令和6年12月

桜ヶ丘まちネット全体会のご報告

まちネット全体会では、自治会・町会をはじめ、
 東西桜寿会、民生委員、青少協、コミュニティ
 センターなど、20 を超える地域で活動する団
 体が集まり、情報交換と共に地域課題について
 話し合っています。
 令和6年度は4回の全体会を予定し、6月と
 9月に開催しました。6月には、昨年度挙げた
 課題や各参加者が抱えている課題について、
 グループワークで意見を出し合いました。

共通項目を整理し、9月に「多世代交流」「防犯・
 防災」「高齢」「コミュニティ」の4つのテーマ
 で更に話し合いを深めました。
 まちネットの地域での役割や可能性は、情報交
 換の場であるとともに、団体の枠を超えた取り
 組みができることにあります。
 11月の全体会では、「住民でできることは何
 か」をテーマに具体的なアイデアを出しあい、
 地域全体で継続的に取り組んで行けることを探
 っていきたいと考えています。



HAPPY HALLOWEEN 10/26(土)

多世代の交流を目的として、
 各自治会のハロウィンイベント
 に合わせ、集会所でもさいころ
 ゲームやかぼちゃのプレスレッ
 ト作りをして楽しみました。
 （桜ヶ丘児童館共催）



さいころゲームでキャンディをゲット！



桜ヶ丘まちネットでは
 初めての試みでしたが、
 たくさん子ども達で
 大賑わい！

編集：桜ヶ丘まちネット 広報部会
 問合せ先：多摩市社会福祉協議会 地域福祉推進課 まちづくり推進担当
 電話 042-373-5616 FAX 042-373-6629



この広報紙は、皆さま方の多摩市社会福祉協議会（多摩市社協）の会員賛助金などにより発行しています。会員賛助金は「福祉のまちづくり」のための財源として活用させていただいております。多摩市社協では、随時会員賛助金を受け付けております。また、多摩市社協の会員賛助金は、所得税・住民税（多摩市）・法人税の寄付金控除の対象です。詳しくは、多摩市社協へお問い合わせください。

桜ヶ丘まちネット「桜ヶ丘地域福祉推進委員会」とは

多摩市自治基本条例に「まちづくり」とは地域住民と行政が役割を持ち、それぞれの責任のもとに進めていくものとあります。多摩市地域福祉計画では「地域福祉推進委員会」を推進していくとあります。【桜ヶ丘まちネット】は桜ヶ丘地域福祉推進委員会として、地域で活動する団体、専門機関、多摩市、社会福祉協議会と連携し「まちづくり」を進めていくネットワークです。

詳細はコチラ⇒

