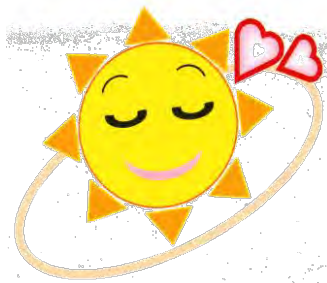




社会福祉法人 多摩市社会福祉協議会



ふれだより



『さかな』
(あおぞら保育園・5才・女の子) の作品

社会福祉法人
発行：多摩市社会福祉協議会 〒206-0032 多摩市南野3-15-1 ☎ 042(373)5611(代表) FAX 042(373)5612 HP <http://www.tamashakyo.jp/>

2面	<ul style="list-style-type: none"> ・第4次多摩市地域福祉活動計画策定しました ・たすけあい有償活動 ・たすけあい有償活動協力員募集 	3面	<ul style="list-style-type: none"> ・「高次脳機能障害」相談窓口のご案内 ・「福祉なんでも相談」をご利用ください ・「ふれあいいきいきサロン」へのお誘い 	4面	<ul style="list-style-type: none"> ・シ-ズ 地域のネットワーク④ 「個人情報を活用し効果的な地域活動を！」 ・ご寄付の報告 ・各講座のご案内
----	--	----	--	----	--

多世代が活躍！！「地域福祉推進委員会」に参加しませんか？

市内の10のエリアで地域の皆さんや活動する団体が連携・協力して地域の課題解決に向けた取り組みを行っています。

地域福祉推進委員会で活躍する若い世代にスポットをあてました！

【福祉のネットワーク永山】

久保田さん



- ①地域のサロンで勧められました。
- ②委員会での出会いをきっかけに、新たな地域活動に携わることができました。住民の方と近い距離で過ごすことができ、これからも点と点を繋げてネットワークを作っていきたいです。

【まち育てネットワーク・関戸】

小室さん



- ①地域活動を通じて知り合った先輩に誘われました。
- ②小中学校との連携、見守りあい、育てあいの活動、地域の歴史など、ここで生まれ育っていない私や、ここで生まれ育つ子どもたちにとって必要なことがどのように支えられているのかが分かりました。この良き伝統を守っていきたいです。

【馬引沢・諏訪地域福祉推進委員会】

山本さん



- ①災害ボランティアセンター設置運営訓練に参加して興味を持ちました。
- ②自分が住んでいる地域に根差した生活や活動をしていきたいと考えていて、委員会に参加し始めましたが、今は、自治会活動にも参加しています。これからは、自分が引っ張っていくような活動をしていきたいです。

【委員会名】

- ①参加したきっかけ
- ②参加して良かったこと

【ネットワーク貝取・豊ヶ丘きずな】

武内さん



- ①青少年問題協議会地区委員会の代表として参加しました。
- ②地域のたくさんの方々と知り合い、多様な地域の情報に触れることができました。これからは、住み続けられるまちづくりをテーマに、皆さんと「きずな」を通じて協力していきたいです。

【唐木田・中沢・山王下等地区

地域福祉推進委員会】

菅谷さん

(唐木田駅前駐在所)



- ①事務局から参加依頼を受け、地域の団体との顔が繋がると思いました。
- ②地域の人と顔が繋がると、近況報告に駐在所に寄ってくれる人が増えました。委員会に参加しないと出会えない方たちと顔見知りになれたことは特に有意義だと感じます。

【ふれあイトムとも(鶴牧・落合・南野)】

小野里さん



- ①民生委員として参加しました。
- ②トムともエリアは、地域性が異なり、最初はその違いをどう繋げていくのか…など、方向性が分からないことがありました。最近は参加団体が増え、一緒に地域を作っていこうという気運が高まっていると感じます。住民が参加してみようと思う取り組みを進め、そして継続することが地域の力になっていくと思います。

地域福祉推進委員会の活動の様子

【桜ヶ丘まちネット】



にこにこサロン

【ほほえみネットワーク愛宕】



健康講座

【三方の森ふれんど(百草周辺地区)】



防災イベント

【連光寺・聖ヶ丘地域福祉推進委員会】



こどもまつり

地域福祉推進委員会では、居場所作りや防災、世代間交流、講演会など、さまざまな取り組みを行っています。

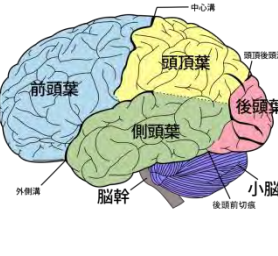
問合せ…まちづくり推進担当 ☎ (373)5616 FAX (373)6629

「高次脳機能障害」相談窓口のご案内

この障害でお困りの方、ご家族、関係者の方々と支援する相談窓口ができました。日常生活の不安や困りごとなどを当事者の皆さんとともに考えます。お気軽にご相談ください。

高次脳機能障害とは？

病気や事故など、様々な原因によって脳に損傷をきたしたために生じる、言語能力や記憶能力、思考能力などの認知機能や精神機能の障害を指します。



* 6月より毎月第1土曜日に相談窓口を始めます。
* 平日来所できない方のために、個別相談会を実施します。

▽問合せ 地域活動支援センターあんど (多摩市総合福祉センター3階)

☎ (356) 0348 【相談専用電話】
FAX (356) 1155

これらの症状にお心あたりはありませんか？

病気やけがの後にこれらの症状がみられる場合「高次脳機能障害」の可能性がります。ただし、すべての症状があてはまるわけではなく、症状の重複もあります。

- 気が散りやすく仕事に集中できない (注意障害)
- 忘れやすく新しい事が覚えられない (記憶障害)
- 段取りよくものごとを進められない (遂行機能障害)
- 道に迷うようになった (地誌的障害)
- 言葉が上手に話せなくなった人の話が理解できなくなった (失語症)
- 行動や感情がコントロールできない (社会的行動障害)
- 片側のものを見落としてしまう (半側空間無視)

あなたのまちの身近な相談窓口 『福祉なんでも相談』をご利用ください

介護や障がいなどの福祉に関することや、どこに相談したらいいかわからないことなど、お気軽にご相談ください。また、相談の時間内で体操や脳トレを行っている地域もありますので、ぜひお立ち寄り下さい！

- ①場所：トムハウス 日時：毎月第2火曜日 午後0時30分～1時30分
 - ②場所：貝取こぶし館 日時：毎月第1月曜日 午後1時30分～3時
 - ③場所：愛宕かえで館 日時：毎月第2木曜日 午後2時～4時
 - ④場所：ひじり館 日時：毎月第3金曜日 午後2時～4時
 - ⑤場所：永山商店街(わいわいショップ) 日時：毎月第2火曜日 午後2時～4時
 - ⑥場所：三方の森コミュニティ会館 日時：毎月第4水曜日 午後2時～4時
 - ⑦場所：からぎだ菖蒲館 日時：毎月第3火曜日 午後2時～4時
- ※③～⑦の受付は午後3時30分まで
※都合により開催日時が変更になる場合があります。詳しい日程は、ホームページをご覧ください。下記までお問合せください。

▽問合せ まちづくり推進担当 ☎ (373) 5616 FAX (373) 6629

仲間づくりの場、サロン活動を応援しています ~ふれあい・いきいきサロンへのお誘い~

「ふれあい・いきいきサロン」は地域の中で気軽に集まれる仲間づくりの場です。昨年度市内では12サロンが新たに立ち上がり、現在76サロンが活動しています。サロンを通して、住民同士の交流が深まり、地域でのゆるやかな見守りや支えあい仕組み作りにも繋がっています。サロンに参加したい方、またサロンを立ち上げたいと考えている方は、お気軽にお問合せください。

▽問合せ まちづくり推進担当 ☎ (373) 5616 FAX (373) 6629

平成29年度生活支援員(登録型)募集

認知症・障がいのある方などの預貯金の出し入れ、家賃や公共料金などの支払い、郵便物・書類確認のお手伝いや見守りを行います。
【活動日時】平日午前8時30分～午後5時の内1～2時間程度、月1～4日程度
【報酬】1,000円/時間 ※別途1回の活動につき300円(交通費などとして)
【応募資格】市内在住で、20歳からおおむね70歳までの、高齢者・障がい者に対する福祉活動に理解と熱意を有し、心身ともに健康な方
【事業説明会】日時：5月30日(火) 午後2時～3時 会場：総合福祉センター7階 705会議室(申込制)
▽問合せ 権利擁護センター ☎ (373) 5677 FAX (373) 5612

東都生協の夕食宅配 配達無料
＜東都生協にご加入されていない方へ＞
ご利用前に一度お試しをしてみませんか？
お試し食キャンペーン!
【1食等2食まで、1回限りとさせていただきます。】
※お届け日・お時間の指定は出来ません。
※土日祝日のお届けはございません。
※お届けの時に賞状及びご案内をさせていただきます。※不在の場合は保冷BOXに入れてお届けします。
お気軽にお問い合わせください！新たに配達エリアが広がりました！
■お電話：月～金曜日10:00～18:00 粕谷夕食宅配センター (※祝日もお問合せは受け付けています)
☎ **0800-100-8070**

～私たちが地域福祉を応援しています～
美術・骨董品買います
◎ お気軽にご相談ください。
フリーダイヤル **0120-72-6060**
国立市西2-31-18 ☎042-576-5753
立川・国立古物商防犯協会 最高顧問
古美術 中央堂
国立 中央堂 検索

高齢者福祉のことならなんでもお気軽にご相談ください
◆特別養護老人ホーム白楽荘(ショート併設)
◆軽費老人ホーム 信楽荘
◆白楽荘在宅サービスセンター(通所介護・訪問介護)
◆白楽荘居宅介護支援事業所
◆多摩市多摩センター地域包括支援センター
社会福祉法人 楽友会
〒206-0042 東京都多摩市山王下 1-18-2
TEL.042-374-4649(代)
ホームページ <http://www.rakuyukai.com>

ふくしだよりの掲載広告を募集します
70,000部発行し、市内全戸配布および市内各駅構内、コミュニティセンター及び公民館などの公共施設に配架します。広告媒体としてご活用ください。
【発行月】原則 隔月(奇数月)15日
【申込〆切】発行月の前月10日
【規格】①縦53ミリメートル×横59ミリメートル
②縦53ミリメートル×横119ミリメートル
【刷色】4色
【掲載料】①15,000円 ②27,000円
〆切後も掲載枠に空きがあれば、申し込みいただける場合があります。
▽問合せ 総務係 TEL. 042(373)5611 FAX 042(373)5612

～みんなで育てよう地域の力～ 第4次多摩市地域福祉活動計画(平成29年度～34年度)を策定しました。

「誰もが安心して暮らせる福祉のまちづくり」の実現に向け、多摩市地域福祉計画(※)と連携を図りながら、地域のネットワークづくりや住民の活動について、具体的な活動内容を市民の皆さんとともに考え、展開していく計画です。

基本目標① みんなが“つながり”“助けあえる”仕組みを広げます！

- ◆主な取り組み(新規・重点)
 - ◆地域福祉コーディネーターの配置
 - ◆地域福祉推進委員会の運営支援
 - ◆各エリアの住民ニーズの把握
 - ◆各エリア別活動計画の策定
 - ◆コミュニティエリアよりもさらに小エリアでの地域福祉活動の展開支援
 - ◆活動拠点の整備(*地域福祉コーディネーターの拠点)
 - ◆生活支援コーディネーターの配置
- ◎**地域福祉推進委員会**
専門機関などを含め、住民が主体となって、世代を超えて地域課題の解決に向けた取り組みを行っています。
- ◎**ふれあい・いきいきサロン**
誰もが気軽に立ち寄れる仲間づくりと出会いの場です。地域の見守りや引きこもりの防止にもつながっています。

基本目標② みんなで“学びあい”“地域を支える心”を育みます！

- ◆主な取り組み(新規・重点)
 - ◆ボランティア、地域活動への住民参加の促進及び福祉人材の育成
 - ◆多様な主体の参画の促進と連携・協力体制の構築
 - ◆生活困窮者支援の推進
- ◎**障がい者と共にひとときの和**
市内の小中学校で、身体障がい・聴覚障がい・視覚障がい理解の講話と、車いす・手話・点字のほか、日常生活用具などの体験学習を実施しています。
- ◎**ボランティア、地域活動への支援**
ボランティア体験や地域への各種出前講座などを通じ、ボランティア、地域活動への参加を後押しします。

基本目標③ みんなの暮らしに“安心”を届けます！

- ◆主な取り組み(新規・重点)
 - ◆市民後見人の養成
 - ◆相談窓口の拡充
- ◎**権利擁護センター**
高齢者や障がい者の方の福祉サービス利用支援や、金銭管理のお手伝い、大切な書類などを預かるサービスを行っています。また、制度についてのご相談や手続きのアドバイス、現在、後見人として活動されている方の交流会や情報交換の場を提供する支援も行っています。
- ◎**災害ボランティアの取り組み**
大規模な災害発生時に災害ボランティアセンターを開設し、被災者の支援ニーズの把握や支援活動を希望する個人や団体の受け入れ調整やマッチングが行えるよう、普段からの準備や訓練をしています。

～計画の詳細はHPでご覧いただけます～
▽問合せ 総務係 ☎ (373) 5611 FAX (373) 5612
(※) 多摩市地域福祉計画(平成29～34年度)が策定されました
この計画において、多摩市では地域福祉を進めていくために「お互いに助け合う地域」「誰もがつながる地域」「みんながかかわる地域」の3つの視点を大事にし「互いに尊重し合い誰もがいきいきと暮らし続けられるまち 多摩」の実現を目指しています。
詳しくは多摩市公式ホームページをご覧ください。▽問合せ 多摩市役所福祉総務課 ☎ (338) 6839

～ちょっとしたお困りごとをお手伝いする仕組み～ たすけあい有償活動

地域の中で高齢や障がい、病気などで日常生活にお困りごとのある方を住民同士で支え合う有償の助け合いの仕組みです。

たすけあい有償活動協力員募集!
活動は登録後、お住まいに近い地区の利用者から依頼があった際にご連絡いたします。
【内容】掃除、買い物、通院の付添い、草取り、調理、大掃除、衣替え など
【活動費】700～1,000円/時間 ※交通費は実費支給
【協力員登録説明会】日時 6月23日(金) 午前10時～11時30分 場所 関戸公民館第1学習室 定員 48人(申込先着順)

子育ても落ち着いて、時間に余裕ができた。何かボランティアで活動できないかしら…。家でやっているようなことなら手伝えるけど…。

社協でマッチング

高齢になって、腰痛で家事が大変になってきた。お風呂の掃除など手伝ってもらいたいなあ…

- ★**利用の対象の方**
多摩市内にお住まいで
・高齢独居・高齢者世帯
・障がい
・病気 などで日常生活にお困りのある方
- ★**利用料金**
900円～1,200円/時間 (※交通費は実費負担)
活動内容・時間によって金額が変わることがあります。
- ★**活動例**
・日常生活での掃除・洗濯・買い物
・通院の付添い
・簡単な模様替え など

▽問合せ まちづくり推進担当 ☎ (389) 3344 FAX (373) 6629



地域の課題は地域で解決！ 多摩福祉のネットワーク
『個人情報を活用し効果的な地域活動を！』

2月20日に市役所文書法制課と共催で、村井祐一教授（田園調布学園大学）による地域福祉普及啓発講座を開催しました。今回は自治会・住宅管理組合やサロン等の地域活動にも係わる改正個人情報保護法（H29.5.30 施行）のポイントの一部を紹介します。

個人情報保護の4か条

- 1 条 個人情報は活用してこそ意味がある **利用目的以外には使用できない**
- 2 条 個人情報を預かる時は利用目的を伝え、本人同意を取る **以前は5000件～老人会、サロンも対象**
- 3 条 個人情報の取り扱い 1 件から法の対象。担当者を決めて管理する(3 年間)
- 4 条 一定の条件の下、個人情報を使用・第三者へ提供する時は記録を残すべし！

個人情報は「もらいもの」
ではなく「預かりもの」！

個人情報を活用して
活発な見守り活動を！

見守り活動の4か条

- 1 条 「その人が誰に見守られたいか」を尊重する
- 2 条 全て本人同意を原則とする **本人の生命に関わる場合には例外有！**
※要配慮個人情報は必ず同意を得る（健康状態・障害の有無・病歴など）
- 3 条 個人情報の取り扱い 1 件から法の対象。担当者を決めて管理する(3 年間)
- 4 条 すべての地域活動が見守りになることを意識する **信頼関係を築こう！**

「安全」・「安心」・「信頼」の3本柱で効果的な見守り活動を進めましょう！

▽問合せ まちづくり推進担当 ☎ (373) 5616 FAX (373) 6629

あたたかいお気持ち・ご寄付の報告

☆多摩市内の地域福祉の推進(福祉のまちづくり)に
役立たせていただきます☆

(平成 29 年 2 月 16 日～平成 29 年 3 月 31 日) 順不同・敬称略 (単位: 円)

◆一般寄付	
匿名(2件)	3,264
公益社団法人東京都宅建物取引業協会南多摩支部	67,000
東京土建一般労働組合多摩・稲城支部	23,250
東部団地松風会	14,945
多摩市福祉センター陶芸同好会(福陶会)	5,000
二幸産業・NSPグループ	75,141
多摩友の会 桜ヶ丘方面	5,000
神田通信機株式会社	14,725
株式会社メモリード東京	100,000
勝田 勲	7,925
東京海上日動システムズ株式会社社会貢献委員会	50,000
内海 壮裕	3,450
内海 紅葉	3,200
多摩市コミュニティカラオケ会	30,000

◆愛の箱	
多摩歯科医院(一ノ宮4丁目)	6,937
麻雀大学(関戸2丁目)	4,335
アトリエ来夢(関戸2丁目)	4,611

◆物品寄付	
夢屋(鶴牧5丁目) ※3月閉店 糸・ボタン等手芸用品千点以上	
2月16日～3月31日 合計	418,783
平成28年度累計(4月1日～3月31日)	2,914,821

※寄付金のご協力をお願い
多摩市社会福祉協議会では、随時寄付金を受け付けております。寄付金は、福祉のまちづくりのための財源として活用させていただきます。社会福祉法人である社会福祉協議会への寄付は、法人税・所得税などの控除を受けることが出来ます。住民の皆様、企業・事業所等の皆様のご協力をぜひお願いいたします。

♥問合せ 総務係 ☎(373)5611 FAX(373)5612

講座・講演会のご案内	日時・場所	対象・定員・費用	内容・備考	申込・問合せ
司法書士による任意後見制度と遺言講座 	日時 6月7日(水)・8日(木) 午前10時～12時 場所 関戸公民館大会議室 (ヴィータ・コミュニネ8階)	対象 2日間とも参加できる方 定員 60人(申込先着順) 費用 無料	内容 今からできる老い支度に向けた「任意後見制度」と「遺言」 ※手話通訳・要約筆記有	申込 電話、FAXまたは総合福祉センター7階窓口 ◆権利擁護センター ☎(373)5677 FAX(373)5612
にゃんともTAMAるボランティアポイント登録説明会 (介護予防ボランティアポイント)	日時 ①6月8日(木)もしくは②7月13日(木) ①②共に午後2時から1時間程度 場所 多摩ボランティア・市民活動支援センター打合せコーナー (多摩ボラセン事務所内)	対象 65歳以上で、多摩市介護保険第1号被保険者の方 定員 20人(申込先着順) 費用 無料 	持ち物 筆記用具、介護保険被保険者証 ※ボランティアポイントは、指定された市内の施設などでのボランティア活動でポイントがたまり、そのポイントに応じた交付金を受けられる取り組みです。	申込 ①②共に開催日より1カ月前から2日前までに電話、FAXまたはヴィータ・コミュニネ7階窓口 ◆ボランティア担当 ☎(373)6611 FAX(373)6629
パソコン講座受講生募集				
①「インターネット・メール」 	日時 7月3・6・10・13・20日 (全5回) 午前10時～12時 場所 総合福祉センター7階 704研修室	対象 市内に住所を有する60才以上の方で、全日程参加できる方 ①②文字入力のできる方(基本的に漢字変換のできる方) ③エクセル経験者	・使用するパソコンはWindows10/Microsoft Office2016 ・テキストは貸出となります。 申込期間 5月15日(月)～5月31日(水) 申込方法 総合福祉センター3階窓口もしくは往復はがきで申込 窓口 ①所定の申込用紙に記入 ②申込者の住所・氏名を記入したはがき(62円分切手)を持参 往復はがき 5月31日(水)消印有効 往信面→①住所 ②氏名(ふりがな) ③生年月日 ④年齢 ⑤電話番号 ⑥希望コース ⑦希望コースの受講歴の有無 返信面(62円分切手)→①住所②氏名を記入のうえ、下記宛先に郵送 宛先 〒206-0032 多摩市南野3-15-1 社会福祉協議会3F センター係 行	
②「パソコンでデジカメ写真を整理・活用」	日時 7月7・11・14・21・25日 (全5回) 午後2時～4時 場所 総合福祉センター7階 704研修室	定員 各コース10人 (申込多数の場合は抽選)		
③「エクセル経験者レベルアップ」	日時 7月4・7・11・14・18・21・25日 (全7回) 午前10時～12時 場所 総合福祉センター7階 704研修室	費用 ①② 1,000円 ③ 1,400円		
高齢者水中運動教室 	日時 7月19日～9月13日 (各水曜日・全9回) 午前10時～12時 ※初回9時45分開始 場所 総合福祉センター5階 水浴訓練室	対象 市内に住所を有する60才以上の方 定員 10人 費用 無料 	内容 水中での運動(ストレッチ・筋力トレーニング・歩行等) ※介助の必要な方、要支援、要介護の方、心疾患、感染症、失禁、オムツ使用の方を除く ※上記以外にも受講不可の場合あり(要問合せ)	申込 5月15日(月)から本人が直接総合福祉センター3階窓口 ※はがき(62円分切手)・お薬手帳・介護保険被保険者証を持参 切: 6月16日(金) ◆センター係 ☎(356)0307 FAX(356)1155
障がい者パソコン教室(木曜Ⅱ期コース) 	日時 7月6・13・20・27日 (各木曜日・全4回) 午後1時30分～3時30分 場所 総合福祉センター7階 704研修室	対象 市内に住所を有する18才以上の障がいのある方(視覚障がいの方は除く) 定員 4人 (申込多数の場合は抽選) 費用 500円	内容 エクセルの使い方 	申込 電話またはFAXで総合福祉センター3階窓口 切: 6月14日(水) ◆地域活動支援センターあんど ☎(356)0307 FAX(356)1155

